



## Quelques conseils pour faciliter la scolarisation d'enfants avec TSA



<b>QUELQUES CONSEILS POUR FACILITER LA SCOLARISATION D'ENFANTS AVEC TSA</b>	<b>1</b>
<b>ADAPTATIONS DE L'ENSEIGNEMENT</b>	<b>2</b>
<b>GESTION DES DEFICITS EN COGNITION SOCIALE</b>	<b>2</b>
<b>GESTION DES TROUBLES SENSORIELS</b>	<b>3</b>
<b>GESTION DES DEFICITS ATTENTIONNELS</b>	<b>4</b>
<b>GESTION DES DEFICITS EN REGULATION EMOTIONNELLE</b>	<b>4</b>
<b>POSER DES LIMITES : FERMES ET FLEXIBLES A LA FOIS</b>	<b>5</b>



**Ces recommandations génériques sur l'autisme peuvent être utilisées pour construire une adaptation scolaire. Elles ont vocation à être adaptées au cas particulier de l'enfant, en fonction de ses limites et de ses ressources (chaque enfant est unique) – en fonction de ce que l'établissement scolaire est capable de mobiliser en termes de ressources matérielles et fonctionnelles.**

## Adaptations de l'enseignement

**Pourquoi :** certains facteurs spécifiques à l'autisme compliquent l'enseignement classique, il est important de ménager l'enfant pour ne pas le mettre en échec. Lorsque la sphère verbale est affectée, les travaux oraux pénalisent l'enfant et ne rendent pas compte de ses performances, ce qui peut le démoraliser.

- L'enfant peut être dispensé de notation dans certaines matières ou être dispensé d'y assister
- Si la sphère verbale est touchée, transformer le travail oral en travail écrit.
- Il convient de rester flexible et tolérant vis-à-vis de l'organisation : les enfants autistes ont plus que les autres enfants besoin de régularité, et peuvent être fortement angoissés lorsque leurs rituels sont perturbés.
- Un enfant autiste a besoin d'une supervision constante par un adulte. L'adulte joue un rôle de guide dans les relations interpersonnelles, et le protège des phénomènes de rejet sociaux (provocations, moqueries, coups, ou harcèlement scolaire).

## Gestion des déficits en cognition sociale

**Pourquoi :** Certains enfants autistes sont très introvertis et ont du mal à socialiser. Leur difficulté à s'intégrer est une source de souffrance.

- Si l'enfant a du mal à rester assis en groupe, faire en sorte qu'il soit avec des enfants plus matures et avec qui l'enfant s'entend bien.
- Essayez de repérer un intérêt spécifique sur lequel l'enfant peut partager des moments avec des camarades qui sont connus pour leur gentillesse.
- Les travaux de groupes et les cours de sport peuvent demander trop d'interactions sociales, et être par conséquent hors de portée pour l'enfant.
- La récréation peut être un moment compliqué pour l'enfant autiste, en raison des interactions sociales et de la stimulation sensorielle. Il est possible de réduire ce stress en écourtant le temps dehors. On peut aussi éviter d'exposer trop l'enfant à la pression sociale en le faisant sortir 10 min après les autres et rentrer 10mn avant les autres pour qu'il puisse se mettre au calme, en se posant avec un livre, un jeu calme, une activité anti-stress ou un dessin par exemple.

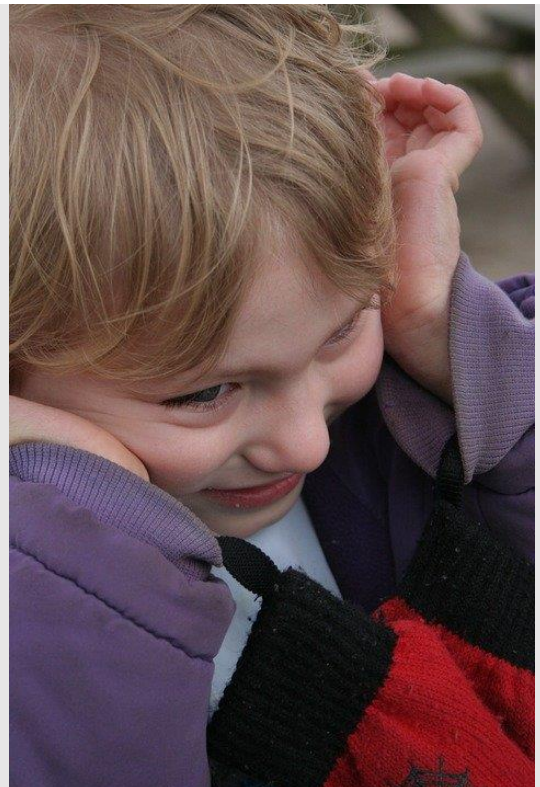


## Gestion des troubles sensoriels

**Pourquoi** : dans l'autisme, les troubles sensoriels sont les difficultés à recevoir, filtrer, traiter ou interpréter l'information sensorielle par le cerveau. Les troubles varient selon le moment de la journée ou la fatigue. Un environnement difficile à supporter sensoriellement peut mener à une faible concentration, l'anxiété, des comportements difficiles.

- Minimiser les distractions, en réduisant l'exposition aux sons et aux lumières trop intenses.
- Autoriser l'enfant à utiliser des objets antistress.
- Mettre à disposition une pièce calme et de petite dimension où les autres enfants peuvent venir jouer avec la personne autiste peut réduire sa charge sensorielle (par exemple pendant la récréation).
- Proposer du matériel adapté pour soulager l'enfant au niveau sensoriel : casque antibruit, lunettes de soleil, casquette, etc...

**Un environnement difficile à supporter sensoriellement peut mener à une faible concentration, l'anxiété, des comportements difficiles.**





## Gestion des déficits attentionnels

**Pourquoi :** l'autisme est associé à de nombreux déficits cognitifs. La sphère attentionnelle est généralement impactée (avec une atteinte directe de l'attention, ou encore un déficit des fonctions exécutives). En étayant l'attention de l'enfant, il est capable de réaliser beaucoup plus son potentiel.

- Évitez les consignes vagues et complexes : fournissez des instructions claires et précises, par petites étapes (pas à pas). N'utilisez pas de métaphore, parlez de façon simple avec des phrases courtes.
- Etablir le contact oculaire avec l'enfant préalablement à l'expression de l'instruction favorise sa compréhension.
- Utiliser des médiations visuelles (par pictogrammes, ou par des écrits/dessins sur le tableau) peut favoriser l'attention en sollicitant une autre modalité que le verbal.
- L'enfant peut avoir plus de difficultés à suivre une consigne lorsqu'il y a du bruit ou de l'agitation dans la classe. Demander au groupe de se calmer peut favoriser la concentration de l'enfant autiste.
- Il est important de laisser le temps aux personnes autistes pour répondre et ne pas surcharger avec des nouvelles questions avant que la première ait été répondue.

## Gestion des déficits en régulation émotionnelle

**Pourquoi :** désamorcer le stress et les émotions négatives peut prévenir l'occurrence de comportements négatifs et améliorer la concentration ainsi que l'engagement pendant les cours. Le stress des personnes autistes est parfois intériorisée, surtout lorsque la sphère verbale est affectée.

- L'observation des changements de comportement peut renseigner sur le stress : augmentation de fréquence des autostimulations plus souvent, repli sur soi et cessation du dialogue, mouvements de balanciers, agitation motrice...
- Autorisez-le à faire des pauses lorsqu'il est stressé, mais aussi lorsqu'il ne l'est pas encore : faire des petites pauses régulières entre les exercices prévient la montée du stress. Par exemple, l'enfant pourrait faire un tour dans la cour ou dans une pièce calme.
- Autoriser l'enfant à utiliser des objets antistress ou à dessiner prévient le stress et les décrochages attentionnels.
- Pour l'aider à gérer l'ennui l'enfant peut apporter quelques jeux de la maison ou apporter un support visuel qui l'aide à choisir une activité dans la cour.



Autoriser l'enfant atteint de TSA à amener des jouets à l'école va réduire ses difficultés de régulation attentionnelle et émotionnelle. Loin de poser un problème pour sa concentration en classe, au contraire, cela peut faciliter considérablement sa capacité à apprendre.



## Poser des limites : fermes et flexibles à la fois

**Pourquoi : les enfants autistes peuvent avoir un comportement perturbateur sans s'en rendre compte (e.g. se parler à eux-mêmes pendant le cours, insolences). En raison de déficits en cognition sociale, ils peuvent facilement s'énerver et se comporter de manière socialement inacceptable, en croyant avoir un comportement adapté. Ils ont besoin de limites (qui les structurent et les rassurent). Cependant ils interprètent mal les réactions émotionnelles des personnes détenant l'autorité sur eux. Perdre son calme ou se mettre en colère contre un enfant autiste est contre-productif.**

- Soyez fermes mais évitez la confrontation frontale.
- Ne criez pas sur l'enfant, ne lui courez pas après, n'établissez pas un contact physique coercitif. Toutes ces actions endommagent votre relation, induisent du stress et **rendent l'enfant de plus en plus oppositionnel**.
- Si l'enfant adopte un comportement agressif, isolez-le sans violence.
- Après un comportement inadapté ou agressif, et une fois l'enfant calmé, réfléchissez en impliquant l'enfant sur les causes de ce comportement pour construire des contremesures afin d'éviter que cela se reproduise dans le futur (les comportements agressifs ne sont jamais isolés ou aléatoires) :
  - Analysez dans quel **contexte** le comportement apparaît (il s'agit souvent de saturation sensorielle, de fatigue ou de surcharge d'effort intellectuel). Plus l'observation du contexte est précise, plus il est facile d'identifier la source du comportement.
  - Quelle est sa fonction, pourquoi l'enfant le met-il en place ?
  - Verbalisez la chaîne comportementale pour aider l'enfant à la mentaliser (contexte, comportement, conséquence). Expliquer à l'enfant les conséquences de son comportement va l'aider à adopter d'autres réactions. Vous pouvez vous aider de dessins, de pictogrammes ou de tout autre support pour étayer la compréhension de l'enfant. Par exemple, vous pouvez remplir un tableau avec l'enfant avec 3 colonnes : contexte, comportement, conséquence. La compréhension de l'enfant peut prendre un peu du temps et plusieurs répétitions.
  - Une fois le comportement analysé il est possible de mettre en place des adaptations, des aménagements ou enseigner des nouveaux comportements plus adaptés.
  - **Les renforçateur et les récompenses** motivent, aident l'enfant à faire des efforts à progresser et à persévérer.
  - Il ne faut pas hésiter à renforcer les **progrès progressifs** (stratégie dite de « guidance ») : au début, un comportement partiellement adapté et nécessitant une aide de l'adulte est récompensé ; puis par la suite l'enfant est récompensé quand le comportement est à moitié bien effectué sans aide de l'adulte, enfin il est récompensé seulement quand le comportement est complètement adapté sans aide de l'adulte.